

عنوان کارگاه:
نظریه زمینه ای (Grounded Theory):
اصول نظری و رویه های عملی

• **ارائه دهنده: دکتر احمد محمدپور**
هیئت علمی گروه علوم اجتماعی
دانشگاه بوعلی سینا

اشارات

- علم، قیاسی - فرضیه‌ای نیست. فرضیه‌ای ندارد، بلکه تنها دست به قیاس می‌زند. حدس‌ها را می‌آزماید، اما هیچ‌یک از این‌ها حرکت علم را تعیین نمی‌کند.

هاکینگ، ۱۹۸۳: ۱۴۴

- گفتن چیزهای جدید کار ساده‌ای نیست؛ برای توجه کردن، آگاه شدن از ابژه‌های جدیدی که ناگاه خود را می‌نمایانند و از پیرامون ما برمی‌خیزند، بازکردن چشمانمان به تنهایی کفایت نمی‌کند.

فوکو، باستان‌شناسی دانش، ۱۹۶۹: ۴۵ - ۴۴

- چیزی به نام روش علمی وجود ندارد.

میدوار، ۱۹۶۹: ۱۴۸

- نه هر چیزی که می‌تواند شمرده شود، شمارش می‌کند، و نه هر چیزی را که شمارش می‌کند، می‌توان شمرد.

انشتین

نظریه زمینه ای در برابر علوم اجتماعی ارتودکس

- نقد اثبات گرایی مخصوصاً اثبات گرایی منطقی
- نقد تفسیر گرایی افراطی (رویکرد گرایی، ذهن گرایی فزاینده)
- حمله به تفکر قیاسی فرضیه ای
- رد نظریه های صوری یا فرمال
- اتکا بر بنیان های برساختی - تفسیری و پدیدارشناختی
- برسازنده گرایی

مشخصه های نظریه زمینه ای

- کشف نظریه از داده های نظام یافته تحقیق
- نظریه داده بنیاد
- تمرکز بر سؤالات فرایندی درباره تجربیات تغییر یافته در طول زمان دارد.
- توصیف فرآیند شدن و ابعاد تجربیات ان
- توسعه نظریه تبیینی جهت شناسایی الگوهای متعارف زندگی
- عمدتاً متکی بر کنش متقابل نمادین گرایی و سنت روانشناختی است.
- دست یابی به اشباع نظری در یک فرآیند استقرایی
- دست یابی به مدل نظری بنیادی

چرخش نظری ۱۹۷۰

- مطالعاتی در روش شناسی مردمی: گارفینکل (۱۹۶۷)
- پدیدارشناسی جهان اجتماعی: آلفرد شوتز (۱۹۶۸)
- کشف نظریه زمینه ای: بارنی گلاسر و آنسلم اشتراس (۱۹۶۷)
- تفسیر فرهنگ ها: کلیفورد گیرتز (۱۹۷۳)
- قواعد جدید روش جامعه شناسی: گیدنز (۱۹۷۷)
- ساختمان جامعه: گیدنز (۱۹۸۴)

ظهور نظریه زمینه ای

- بارنی گلاسر و آنسلم اشتراس: کتاب زمانی برای مردن
(Time for Dying)
- انتشار کتاب کشف نظریه زمینه ای
(The Discovery of Grounded Theory: Strategies for Qualitative Research)
- اشتراس و ژولیت کوربین: روش تحقیق کیفی (۱۹۹۰، ۱۹۹۸)
- اشتراس و ژولیت کوربین: روش تحقیق کیفی (۱۹۹۰، ۱۹۹۸)
- کوربین و اشتراس (۲۰۰۸) چاپ سوم کتاب فوق
(Basics of Qualitative Research: Techniques and Procedures for
Developing Grounded Theory)



برخی آثار مهم گلاسر در حوزه نظریه زمینه ای

- The Discovery of Grounded Theory: Strategies for Qualitative Research (1967)
- More Grounded Theory Methodology: A reader (1994)
- The Grounded Theory Perspective III: Theoretical Coding (2005)
- Doing Quantitative Grounded Theory (2008)
- Theoretical Sensitivity: Advances in the Methodology of Grounded Theory (1978)
- Basics of Grounded Theory Analysis: Emergence Vs. Forcing (1992)
- Doing grounded theory: Issues and discussions (1998)



برخی آثار مهم بین رشته ای در نظریه زمینه ای

- Constructing Grounded Theory: A Practical Guide through Qualitative Analysis: Katy Charmaz (2006)
- Grounded Theory: A Practical Guide for Management, Business and Market Researchers: Christina Goulding (2002)
- Grounded Theory in Management Research: by Karen Locke (2001)
- Glaserian Grounded Theory in Nursing Research: Trusting Emergence: by Barbara Artinian et al (2009)
- Grounded Theory: A Practical Guide: by Melanie Birks and Jane Mills (2011)
- The SAGE Handbook of Grounded Theory: by Antony Bryant and Kathy Charmaz (2010)
- Situational Analysis: Grounded Theory After the Postmodern Turn: Adele Clarke (2005)
- Grounding Grounded Theory: Guidelines for Qualitative Inquiry: by Ian Dey (1999)

تعریف نظریه زمینه‌ای

- - **نظریه‌ی زمینه‌ای:** روش‌شناسی ویژه‌ای که توسط گلاسر و اشتراس با هدف نظریه‌سازی از داده‌ها بر اساس بنیان‌های تفسیری-برساختی ایجاد و بسط داده شد.
- - **نظریه‌ی زمینه‌ای:** عبارت است از کشف و استخراج نظریه از داده‌هایی که به‌طور منظم در فرآیند تحقیق اجتماعی به‌دست آمده‌اند.
- - **نظریه‌ی زمینه‌ای اصولاً** برای ساخت نظریه‌های بنیادی و داده‌محور کاربرد دارد، اما می‌توان از آن برای نقد، بسط و آزمون نظریه‌های صوری نیز استفاده کرد.

راهبرد استدلالی در نظریه زمینه ای

- راهبرد استقرایی: فرآیند تجربی - تجریدی

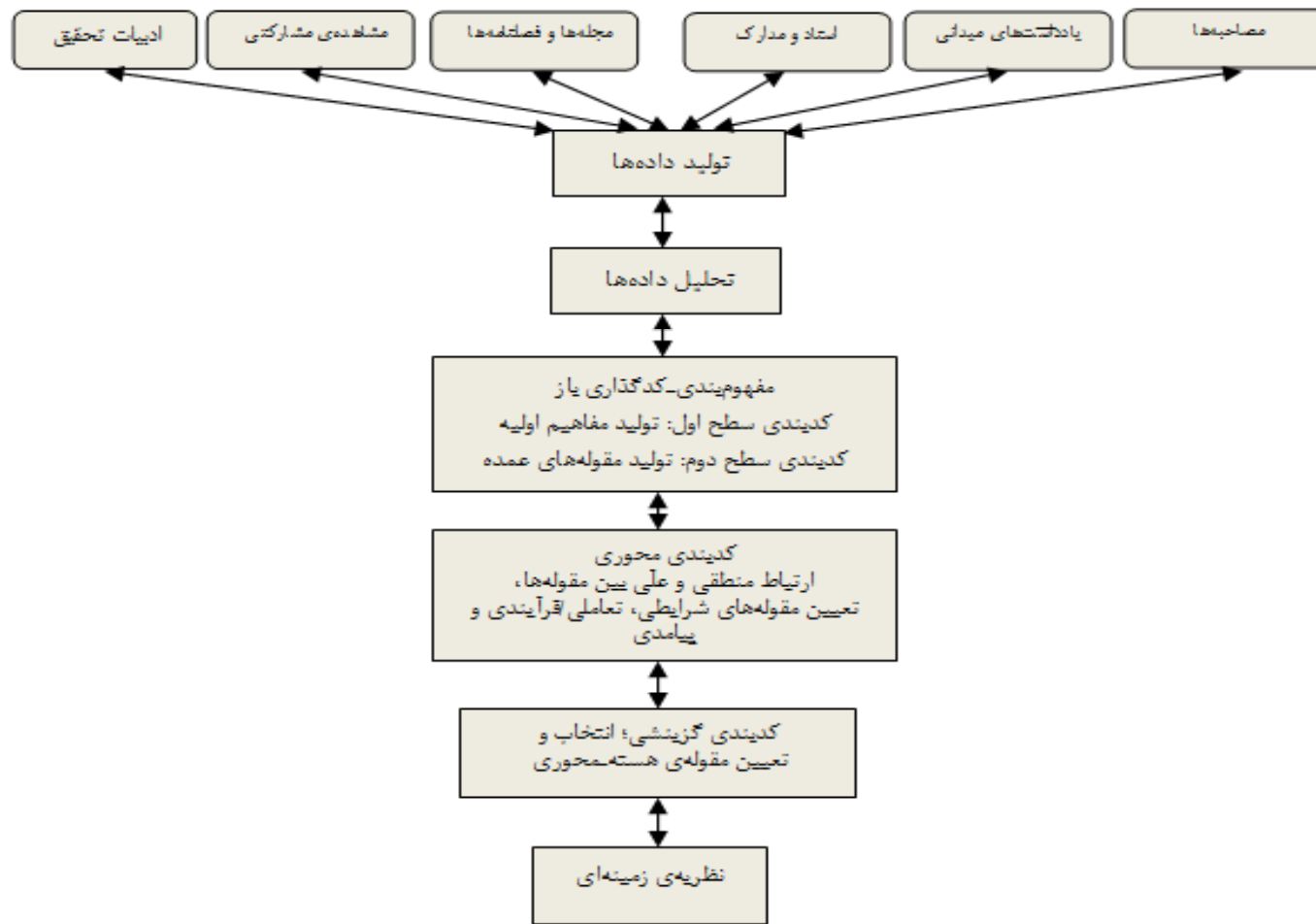
- راهبرد استفهامی: فرآیند تجربه ای - تجریدی

رهیافت‌های نظریه‌ی زمینه‌ای

● الف - رهیافت برساخت‌گرایانه‌ی نظریه‌ی زمینه‌ای بر ماهیت پدیده متمرکز شده و داده‌ها و تحلیل‌ها را حاصل تجربه‌ی مشترک و رابطه با مشارکت‌کنندگان می‌داند.

● ب - رهیافت عینی‌گرایانه‌ی نظریه‌ی زمینه‌ای مبتنی بر سنت اثباتی است و داده‌ها را به‌مثابه‌ی ابژه‌هایی واقعی می‌بیند که می‌توانند کشف شوند.

خلاصه‌ی مراحل انجام تحقیق با نظریه‌ی زمینه‌ای



مسئله‌یابی و ملاحظه‌های موضوعی

- چه چیز؟ چه موضوعی

- چرا؟ به چه دلیل؟

- چگونه؟ چگونه؟

ورود به میدان و داده‌یابی

- نوع میدان

- نوع داده: متنی / شنیداری / دیداری

- حساسیت نظری در داده‌یابی: بازاندیشی / حرکت مارپیچی

نمونه گیری

- نمونه گیری هدفمند: نمونه گیری هدفمند برای انتخاب مطلعین یا دروازه بانان تحقیق، فضاها، زمانها و دیگر ابعاد پدیده‌ی مورد مطالعه استفاده می‌شود. نمونه گیری هدفمند، برخلاف نمونه گیری احتمالی-کمی، بر گزینش هدفمندانه و معیار-محور موارد یا واحدهای مورد مطالعه استوار است.
- نمونه گیری نظری: "نمونه گیری نظری فرآیند گردآوری داده‌ها برای تولید نظریه است که به آن وسیله تحلیل گر به‌طور هم‌زمان داده‌های خود را گردآوری، کدگذاری و تحلیل کرده و در مورد داده‌هایی که بعداً گردآوری می‌شوند و نیز محل یافتن آنها تصمیم می‌گیرد، تا نظریه‌ی خود را آن‌طور که خودش ظهور می‌یابد، توسعه دهد. فرآیند گردآوری داده‌ها به‌وسیله‌ی نظریه‌ی در حال ظهور، خواه بنیادی یا صوری، کنترل می‌شود" (گلاسر و اشتراس، ۱۹۶۷: ۴۵).
- چارماز (۲۰۰۰) نمونه‌گیری نظری یا نمونه‌گیری مبتنی بر نظریه را چنین تعریف می‌کند: "ما نمونه‌گیری نظری را برای توسعه‌ی مقوله‌های در حال ظهور خود و برای نهایی‌تر کردن و سودمندتر کردن آنها به کار می‌گیریم. از این‌رو، هدف این نوع نمونه‌گیری پالایش ایده‌ها برای افزایش اندازه‌ی نمونه‌ی اولیه نیست. نمونه‌گیری نظری به ما در شناسایی مرزهای مفهومی و تعیین انطباق و تناسب مقوله‌هایمان کمک می‌کند" (چارماز، ۲۰۰۰: ۵۱۹).

جایگاه نظریه

- ایجاد حساسیت نظری - مفهومی
- استفاده در ساخت مفاهیم و مقولات
- معیار مقایسه برای تعیین سهم محقق در تولید معرفت
- الهام بخشی به محقق
- ادبیات فنی

رویه های تحلیل داده ها

- **کد:** عبارت است از کلمه، مفهوم و یا برچسپی که به یک یا چند واحد عبارتی شامل جمله، گزاره، پاراگراف یا صفحه الصاق می شود.
- **کدگذاری:** کدگذاری عبارت است از دو فعالیت همزمان تقلیل مکانیکی داده ها و مقوله بندی تحلیلی داده ها در قالب تم ها
- ۵ مشخصه یک کد خوب و مناسب عبارتند از:
 - الف) یک برچسپ کوتاه و بدیع باشد.
 - ب) معرف ارتباط با موضوع عمومی تحقیق باشد.
 - ج) بتواند چگونگی رخ دادن یک تم را بفهماند.
 - د) تا حد امکان همه ابعاد و مشخصه های معنایی را پوشش دهد.
 - ه) دربرگیرنده جهات ممکن (برای مثال مثبت یا منفی) باشد.

انواع کدگذاری

- کدگذاری باز: جداسازی داده‌ها و ترسیم و الصاق مفاهیم اولیه از داده‌های خام
- الف) کدگذاری سطح اول: در این سطح کدهای اولیه خام تولید می‌شوند.
- ب) کدگذاری متمرکز: کدهای اولیه به یک سطح انتزاع بالاتر ارتقا می‌یابند.
- کدگذاری محوری: میان بر زدن و مرتبطسازی مقولات به یکدیگر
- کدگذاری گزینشی: انتخاب مقوله هسته با تمرکز کردن بر فرآیند اجتماعی بنیادی مشهود در داده‌ها

شرح‌واره‌ها: توضیح کدها

- یادداشت‌های مکتوب از کدها یا مفاهیم، مقوله‌ها و تحلیل‌ها
- شرح‌واره یک گام میانین بین گردآوری داده‌ها و نوشتن متن اولیه‌ی گزارش تحقیق است.
- شرح‌واره‌ها نقش مهمی در ساخت نظریه زمینه‌ای دارند، زیرا محقق را تحریک می‌کند تا داده‌ها و کدهای خود را در همان اوایل تحقیق تحلیل نماید

برخی مفاهیم تحلیلی کلیدی

- حساسیت: توانایی گلچین کردن سرنخ‌ها و جزئیات ریز در داده‌ها که معنا را استنباط بخشیده یا بدان اشاره دارد.
- مقایسه‌های ثابت: فرایند تحلیلی مقایسه‌ی بخش‌های متفاوت داده بر حسب تشابهات و تفاوت‌ها.
- مقایسه‌های نظری: ابزار تحلیلی مورد استفاده برای تحریک اندیشه در مورد ویژگی‌ها و ابعاد مختلف مقولات
- نمونه‌گیری نظری: نمونه‌گیری بر مبنای مفاهیم در حال ظهور برگرفته از داده‌ها (Theoretical Sampling)
- مفهوم یا کد: کلمه‌ای که به گروهی یا طبقاتی از اشیاء، رویدادها، و کنش‌هایی که در برخی ویژگی‌ها عمومی مشترک هستند، الصاق می‌شود.
- اشباع: پرشدن فضای یک مفهوم یا مقوله، عدم ظهور داده‌های جدید.
- مقوله: مفاهیم سطح بالای انتزاع از مجموعه‌ای از مفاهیم سطح پائین بر حسب ویژگی‌های مشترک

عناصر مقوله

- **بعد:** تنوع یک ویژگی در امتداد با یک دامنه از پراکندگی، کمیت و میزان وجود آن معانی در قالب یک پیوستار معنایی (برای مثال، وقت‌شناسی ممکن است زیاد یا کم باشد).
- **ویژگی:** ویژگی که مفاهیم را تعریف و تشریح می‌کند، عبارت است از آن دسته از مفاهیم، معانی و یا کدهائی که فضای معنایی درون یک مقوله را تشکیل می‌دهند (برای مثال، وقت‌شناسی یکی از مشخصه‌های محتوایی تعهد شغلی به عنوان یک مقوله عمده است).
- **الگو:** عبارت است از ترکیب هر مشخصه محتوایی با یک بعد خاص (در اینجا، وقت‌شناسی بالا یک الگو را شکل می‌دهد).

کدگذاری محوری

- اتصال مفهومی و نظری بین مقولات
- _ **خطداستان:** عبارت است از توضیح مفصل و جزء به جزء مقوله‌های عمده با ارجاع به یادداشت‌ها، خلاصه‌ها، استناد به نقل قول‌های افراد مورد مطالعه و نیز استفاده از تصاویر، دیاگرام‌ها و داده‌های مشاهده‌ای.
- _ **دیاگرام:** یک طرح تصویری است که روابط بین مفاهیم و مقوله‌های تحلیلی را ترسیم می‌کند.

کدگذاری گزینشی

- شرایط: بیانگر آن دسته از شرایط، موقعیت‌ها و زمینه‌هایی می‌شود که به ظهور پدیده مورد مطالعه منتهی شده است. شرایط، بسترهای ساختاری که ماهیت موقعیت، مقتضیات، یا مسئله‌ای که افراد بدان با کنش/تعامل/عواطف پاسخ می‌دهند را شکل می‌دهد و از سطح خرد تا کلان را شامل می‌شود.

شرایط علی:

مجموعه حوادث و اتفاقات که بر روی پدیده مورد نظر اثر می‌گذارند

شرایط زمینه:

شرایطی که (الگوی شرایط) که در زمان و مکان اشتراک دارند.

- شرایط کنش و واکنش

شرایط مداخله گر:

به جرح و تعدیل شرایط علی می‌پردازند.

- تعاملات/ فرآیندها: تعاملات، بیانگر آن دسته از تعاملات و کنش‌هایی می‌شود که کنشگران در قبال آن شرایط از خود بروز داده‌اند. فرایند، جریان کنش/تعامل/عواطف که در پاسخ به رویدادها، موقعیت‌ها و مسائل روی می‌دهد.

- پیامدها: بیانگر پیامدها و نتایج این تعاملات و تحت تأثیر شرایط مربوط به آن است.

- انتخاب مقوله هسته

معیارهای انتخاب مقوله هسته

- ۱- مقوله‌ی هسته باید محوری باشد؛ به این معنا که همه‌ی مقوله‌های عمده‌ی دیگر با آن ارتباط داشته باشند.
- ۲- باید به فراوانی در داده‌ها به آن اشاره شده باشد. این به آن معناست که در همه یا اکثر موارد، عبارت‌های معطوف به مقوله‌ها در داده‌های خام وجود داشته باشند.
- ۳- منطقی باشد و داده‌ها را به زور به همدیگر تحمیل نکند.
- ۴- عنوان یا عبارتی که برای تشریح مقوله‌ی هسته به کار می‌رود باید به اندازه‌ای انتزاعی باشد که بتواند برای پژوهش در دیگر حوزه‌های اساسی به کار رفته و به تولید یک نظریه‌ی عمومی‌تر بینجامد.
- ۵- مفهوم یا مقوله محوری باید قادر به تبیین تفاوت‌ها بوده و در عین حال از داده‌ها برخاسته باشد.

مدل نظریه زمینه ای

- تولید مدل صوری
- مدل سه بعدی شرایط / فرآیند / پیامد
- توضیح مجدد عناصر مدل

برخی معیارها برای ارزیابی مدل

- سازگاری روش شناختی
- روشن بودن هدف مطالعه
- خودآگاهی
- مهارت‌های محقق در انجام تحقیق کیفی
- حساسیت محقق به موضوع تحقیق، مشارکت کنندگان و کل تحقیق
- تناسب
- کاربردپذیری یا فایده‌پذیری یافته‌ها
- مفاهیم: مفاهیم چگونه ساخته شده‌اند؟
- منطق
- عمق
- تنوع
- خلاقیت
- شواهد شرح‌واره‌ها
- باورپذیری
- اصالت
- انعکاس
- فایده

کدبندی نظری / تلاش اخیر گلاسر برای ساخت نظریه های صوری

- ساخت نظریه های صوری با سطح انتزاع بالاتر

- انقباض نظری مقولات عمده

- تلخیص بیشتر نظریه

- درک شماتیک تر از واقعیت

- کدبندی کدبندی ها

خانواده کدهای نظری ۱

- ۱- خانواده‌ی پیوندها: علل، پیامدها، همبستگی‌ها، فشارها
- ۲- خانواده‌ی فرآیند: مراحل، گام‌ها، توالی‌ها، دوره‌ها، مدت‌ها
- ۳- خانواده‌ی درجه: سنجه، درجه، میزان، شدت، سطح، ارزش‌های فرد، ارزش‌های انتقادی
- ۴- خانواده‌ی نوع: نوع، طبقات، ژانرها، طبقه‌بندی‌ها
- ۵- خانواده‌ی راهبرد: راهبرد، تاکتیک‌ها، تکنیک‌ها، مکانیسم‌ها، مدیریت
- ۶- خانواده‌ی تعامل: روابط، تعاملات، تقارن، مناسک
- ۷- خانواده‌ی هویت: هویت، خودتصویری، تغییر هویت، تصاویر غریب
- ۸- خانواده‌ی فرهنگ: هنجارها، ارزش‌ها، نگرش اجتماعی مشترک
- ۹- خانواده‌ی وفاق: قرارداد، توافق، تعریف موقعیت، همنوایی، همگونی
- ۱۰- خانواده‌ی خط‌مشی عمده: کنترل اجتماعی، جامعه‌پذیری، نهاد
- ۱۱- خانواده‌ی بنیادها
- ۱۲- خانواده‌ی متضادهای جفتی
- ۱۳- خانواده‌ی بازنمایی
- ۱۴- خانواده‌ی مقیاس‌ها
- ۱۵- خانواده‌ی کارکردی-ساختی
- ۱۶- خانواده‌ی هویت واحد
- ۱۷- خانواده‌ی میانگین

خانواده کدهای نظری ۲

- ۱۸- خانواده‌ی متقارن/نامتقارن: تعادل یا عدم تعادل نسبی در جنبه‌ای که مابین دو واحد فرهنگی یا ساختاری-اجتماعی قرار دارد، مانند قدرت، نقش، طبق و غیره.
- ۱۹- خانواده‌ی دوگانه: موافقت یا عدم موافقت با الزام‌های نقشی یا هنجاری.
- ۲۰- خانواده‌ی تخمین: نزدیک‌شدن تا حد امکان، اما هرگز نرسیدن به آن.
- ۲۱- خانواده‌ی عرصه‌ی اجتماعی: فضای کنشی که در آن عبارات و مباحث رخ می‌دهند.
- ۲۲- خانواده‌ی جهان‌های اجتماعی: مانند اُپرا، استادیوم‌ها، راه‌پیمایی‌ها و نظایر آن.
- ۲۳- خانواده‌ی فشارهای اجتماعی: شرایطی که زندگی اجتماعی را تحت فشار قرار داده و کنترل می‌کنند.
- ۲۴- خانواده‌ی زمان: خطوط زمانی و گام‌های کنش.
- ۲۵- خانواده‌ی کنش: از کنش‌های فردی تا سازمانی را در بر می‌گیرد.
- ۲۶- خانواده‌های محدوده‌های خارجی: مرزهای هنجاری خارجی مانند انحراف، جرم، مدارا، امنیت و نظایر آن.
- ۲۷- خانواده‌ی علی: مدل‌های ترکیب علیت.
- ۲۸- خانواده‌ی چرخش: حرکت و جریان یافتن در مسیرهای متفاوت یا یکسان.
- ۲۹- خانواده‌ی فشارهای متوسط: مورد علاقه‌ی مرتن بود و به مدل انتزاعی تضاد خارجی اطلاق می‌شود که تحت تأثیر شرایط خارجی بر مردم وارد می‌شود.
- ۳۰- خانواده‌ی کلان-خرد: اندازه‌ی سطح واحدها

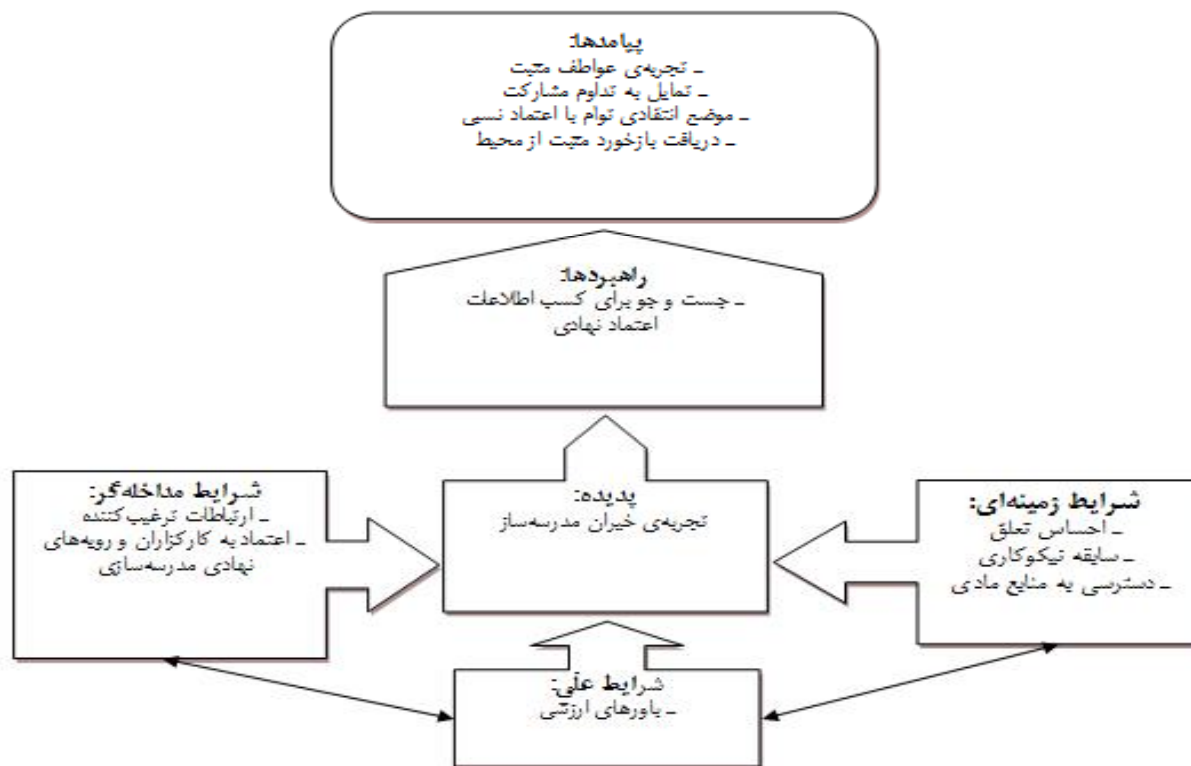
خانواده کدهای نظری ۳

- ۳۱- خانواده‌ی ایزومورفیسم: یک مدل ریاضی است که بیانگر شباهت در نظریه، سؤال‌ها و فرضیه‌ها است.
- ۳۲- خانواده‌ی استخراج-لحظه: مداخله‌ی سریع برای کسب بازده مورد نظر.
- ۳۳- خانواده‌ی اعشارها: مقادیر یا ابعاد غیر قابل‌سنجش واحدهایی که به‌طور کیفی توصیف می‌شوند. مانند، سازمان پیچیده یا خوب، چه قدر خوب؟
- ۳۴- خانواده‌ی فرآیندهای حیاتی: ویژگی‌های نظام‌های زنده برای احیا یا تداوم حیات جهت حفظ تعادل و کلیت عناصر آن.
- ۳۵- خانواده‌ی بخش‌های نظام: رابطه‌ی بین بخش‌ها با کل نظام.
- ۳۶- خانواده‌ی نوع آرمانی: طرح تبیینی و نظریه‌ی ضمنی برای مقایسه با آنچه یافته شده است.
- ۳۷- خانواده‌ی قالب‌ها: الگوهای گفتمان جهت تفسیر کنش‌ها.
- ۳۸- خانواده‌ی علّیت اتصالی: پیامدهای یکسان علّت‌های متفاوت.
- ۳۹- خانواده‌ی متعادل‌سازی: دوبخشی کردن هر نوع پیچیدگی و دوگانگی امور.
- ۴۰- خانواده‌ی سطح‌ها: طرح انتزاع تطبیقی از بالاترین سطح تا پایین‌ترین سطح.

نمونه ای از کدبندی باز

جدول ۵۲: نمونه‌ای از کدبندی سطح اول و سطح دوم (متمرکز)		
مفاهیم (کدبندی اولیه)	مقوله‌های عمده (کدبندی متمرکز)	توضیح
۱. فتودالیسم ۲. مردسالاری	تعیین ساختاری	مقوله تعیین‌های ساختاری آن دسته از شرایط سطح کلاسی را در بر می‌گیرد که به شکلی گسترده در جامعه وجود داشته و به صورت ساختارهایی فرا فردی درآمده‌اند و به شکلی عمیق و گسترده ایجاد مختلف زندگی خانواده‌ها را تحت سیطره خود درآورده‌اند.
۳. ازدواج‌های تنظیم‌شده ۴. عشیره‌گرایی	خانواده درون انتظام	بر اساس این مقوله در میان دو ایل منگور و گورک بسیاری از روایط به شکلی درونی تنظیم می‌شد و تعاملات، بیشتر در گستره‌ی درونی شیکه عشیره‌ای و خویشاوندی انتظام یافته و جهت‌گیری‌ها درون گروهی بودند. همه تعاملات و پیوندها بر اساس ارزش‌ها و هنجارهای درون گروهی و سنت‌های عشیره‌ای انجام می‌گرفت و تخطی از آن دشوار بود.
۵. اصلاحات ارضی ۶. آموزش مدرن ۷. حمایت دولت از زنان ۸. رسانه‌های جمعی ۹. شهرنشینی ۱۰. افزایش رفاه	ورود عناصر توسازی	در این مقوله عناصر توسازی مانند شهرنشینی، آموزش مدرن، بهداشت مدرن، رسانه‌های ارتباطی و نظایر آن که به جامعه مورد مطالعه وارد شده‌اند قرار می‌گیرند. یا ورود این عناصر، ساختارهای اقتصادی اجتماعی اجتماعات ایلاتی مورد بررسی از جمله نهاد خانواده و نظام خویشاوندی تغییرات چشمگیری بهمراه داشته است.
۱۱. خودتصمیم‌گیری ۱۲. استقلال مالی ۱۳. خانواده هسته‌ای	خانواده بیرون انتظام	این مقوله بیانگر آن است که در خانواده امروزی نوعی تمایل به استقلال فردی، خود تصمیم‌گیری و خودمدریته وجود دارد. بدین معنا که حس وابستگی سنتی به خانواده و خویشاوندی کاهش یافته و نوعی حس استقلال در میان خانواده‌ها و نیز اعضای آنها به وجود آمده است.
۱۴. افزایش درک و آگاهی ۱۵. توانمندسازی زنان	توانمندی	توانمندی بیانگر مفهومی است که بر اساس آن افراد جامعه دو عشیره منگور و گورک به لحاظ توانایی‌ها، آگاهی‌ها، نگرش‌ها و مهارت‌های فردی دچار نوعی تحول مثبت شده‌اند. مقوله توانمندی از یک‌سویا تغییر و تحولات در پایگاه اجتماعی، فکری و فرهنگی زنان و از سوی دیگر یا تحولات فکری اتفاق افتاده در کل جامعه و بویژه خانواده‌ها ارتباط دارد.
۱۶. تضعیف روایط خویشاوندی ۱۷. سنت‌زدایی	تضعیف سنت‌ها	مقوله تضعیف تسبی سنت‌ها اشاره به آن روایط و تعاملاتی دارد که امروزه هم وجود آن را امری مثبت ارزیابی می‌کنند و از دست دادن آن را یا تگاهی حسرت‌آمیز می‌نگرند و لذا تا حد زیادی خواهان ابقای آن هستند.
۱۸. ارتباطات فرامنطقه‌ای ۱۹. الگوپردازی‌های غیربومی	بیرون فرهنگ‌گرایی	بر اساس این مقوله، خانواده و نظام خویشاوندی کنونی در میان دو ایل منگور و گورک دیگر چون گذشته متأثر از عوامل درون ایلی و عشیره‌ای نیستند، بلکه تیروها و عوامل بیرون از فرهنگ بومی به نهاد خانواده انتظام می‌بخشند، به عبارتی عناصری از فرهنگ‌های غیرایلی بویژه فرهنگ شهری توانسته است به گستره این نهاد نفوذ کنند.

نمونه ای از کدبندی محوری و گزینشی



شکل (۱) مدل زمینه‌ای تجربه‌ی زیسته‌ی خیران مدرسه‌ساز به مثابه‌ی جهت‌گیری مشارکتی نیکوکارانه